



ГУ МЧС РОССИИ ПО АЛТАЙСКОМУ КРАЮ ККУ «УГОЧС и ПБ В АЛТАЙСКОМ КРАЕ»



ПАМЯТКА Внимание: паводок! Примите меры предосторожности!

ТЕЛЕФОН ЕДИНОЙ
СЛУЖБЫ СПАСЕНИЯ

112

Управление ГОЧС и ПБ в Алтайском крае рекомендует жителям населенных пунктов, попадающих в зону возможного подтопления, предпринять ряд мер, которые помогут сохранить их здоровье и имущество.



Если ваш населенный пункт часто страдает от наводнений, изучите и запомните границы возможных зон затопления, а также возвышенные, редко затапливаемые места, расположенные в зоне непосредственной близости от мест проживания, а также кратчайшие пути движения к ним.



Запомните места хранения лодок, плотов и строительных материалов для изготовления необходимых подручных плавсредств.



Заранее составьте перечень документов, имущества и медикаментов, которые необходимо вывезти при эвакуации в первую очередь.



Уложите в специальный чемодан или рюкзак ценности, необходимые теплые вещи, запас продуктов, воды, а также медикаменты. Подготовьте лодки и другие плавсредства.



Обязательно привяжите лодки и плоты цепью к дому (желательно повыше), чтобы их не унесло и не затопило.





Внимание: паводок!

ПРИ ПОЛУЧЕНИИ СИГНАЛА ОБ УГРОЗЕ НАВОДНЕНИЯ:



сообщите об угрозе наводнения своим родным и близким, соседям, убедитесь, что они слышали предупреждение и отнеслись к нему со всей серьезностью;



отключите воду, газ и электричество;



потушите горящие печи отопления;



если позволяет время, перенесите на верхние этажи зданий (чердаки) ценные предметы и вещи, поднимите туда же запас пресной воды и долго хранящиеся консервированные продукты питания;



уберите в безопасное место сельскохозяйственный инвентарь, закопайте, укройте удобрения и отходы;



подготовьте свой дом: закройте все окна и двери на первом этаже (при необходимости и наличии времени);



возьмите с собой личные документы, помещенные в непромокаемый пакет, деньги и ценности, медицинскую аптечку, комплект верхней одежды и обуви по сезону, постельное белье и туалетные принадлежности, а также трехдневный запас продуктов питания;



прибудьте к установленному сроку на сборный эвакуационный пункт для регистрации.

ПРИ ВНЕЗАПНОМ НАВОДНЕНИИ НЕОБХОДИМО:

- как можно быстрее занять ближайшее безопасное возвышенное место и быть готовым к эвакуации по воде, в том числе при помощи подручных плавсредств;
- если это невозможно, поднимитесь на верхний этаж или чердак дома, на крышу;
- забираться на деревья, столбы и сомнительной прочности строения нельзя – они могут быть подмыты потоками воды и упасть;
- чтобы привлечь внимание спасателей, постоянно подавайте сигнал бедствия: в светлое время суток можно повесить на высоком месте белое или цветное полотнище, а в ночное время подавайте световые сигналы (фонариком);
- до прибытия помощи оставайтесь на верхних этажах и крышах зданий и других возвышенных местах;
- самостоятельную эвакуацию можно проводить в случае необходимости, – оказания неотложной медицинской помощи пострадавшим, отсутствия продуктов питания, резкого ухудшения обстановки;
- для самостоятельной эвакуации желательно использовать личные лодки или катера, плоты из бревен и других подручных материалов.

ПОСЛЕ СПАДА ВОДЫ НЕОБХОДИМО:

- осторожно обследовать дом и проверить, нет ли угрозы его обрушения;
- при осмотре внутренних комнат не рекомендуется использовать спички или свечи в качестве источника света из-за возможного присутствия в воздухе бытового газа;
- остерегаться порванных или провисших электрических проводов;
- помните, что до проверки специалистами состояния электрической сети включать электроприборы категорически запрещается;
- о поврежденных или разрушенных водопроводных, газовых и канализационных магистралях, – немедленно сообщите в соответствующие коммунальные службы и организации;
- попавшие в воду продукты питания категорически запрещается применять в пищу до проведения проверки санитарно-эпидемиологической службой.



ВНИМАНИЕ: ПАВОДОК! ПРИМИТЕ МЕРЫ ПРЕДОСТОРОЖНОСТИ!

При получении сигнала об угрозе наводнения:

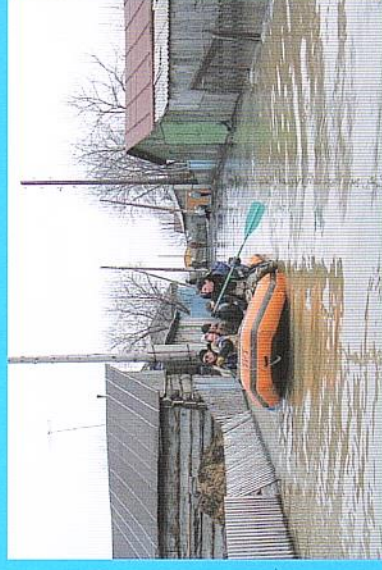
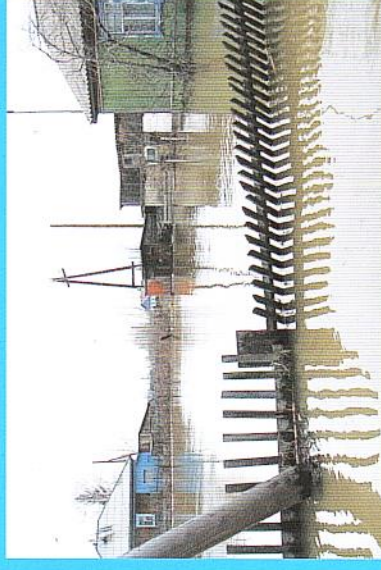
1. Отключите воду, газ и электричество.
2. Потушите горящие печи отопления.
3. Если позволяет время, перенесите на верхние этажи зданий (чердаки) ценные предметы и вещи, поднимите туда же запас пресной воды и долго хранящиеся консервированные продукты питания.
4. Уберите в безопасное место сельскохозяйственный инвентарь, закопайте, укройте удобрения и отходы.
5. Подготовьте к удару стихии свой дом: закройте все окна и двери на первом этаже, при необходимости и наличии времени забейте их досками или фанерой.
7. Возьмите с собой личные документы, помещенные в непромокаемый пакет, деньги и ценности, медицинскую аптечку, комплект верхней одежды и обуви по сезону, постельное белье и туалетные принадлежности, а также трехдневный запас продуктов питания (вещи и продукты лучше всего уложить в чемоданы, рюкзаки или сумки).
8. Прибудьте к установленному сроку на сборный эвакуационный пункт для регистрации и отправки в безопасный район.

Рекомендации населению при внезапном наводнении:

1. Не паниковать и не терять самообладание.
2. Как можно быстрее занять ближайшее безопасное возвышенное место и быть готовым к эвакуации по воде, в том числе при помощи подручных плавсредств.
3. Если это невозможно, поднимитесь на верхний этаж или чердак дома, на крышу.
4. При подьеме воды следует забраться на крышу, а при ее резком прибывтии – на «конек» крыши; детей и больных, ослабленных и замерзших людей привяжите к себе или крепким частям крыши, например к печной трубе.
5. Забираться на деревья, столбы и сомнительной прочности строения нельзя. Они могут быть подмыты потоками воды и упасть.
6. Чтобы привлечь внимание спасателей, постоянно подавайте сигнал бедствия: в светлое время суток можно повесить на высоком месте белое или цветное полотнище, а в ночное время подавайте световые сигналы (фонариком).
7. До прибытия помощи оставайтесь на верхних этажах и крышах зданий и других возвышенных местах.
8. Самостоятельную эвакуацию можно проводить только в случае необходимости оказания неотложной медицинской помощи пострадавшим; отсутствия продуктов питания, ухудшения обстановки или потери уверенности в получении помощи со стороны.
9. Для самостоятельной эвакуации желательно использовать личные лодки или катера, плоты из бревен и других подручных материалов.

Что делать после спада воды:

1. Осторожно обследовать дом и проверить, нет ли угрозы его обрушения.
2. При осмотре внутренних комнат не рекомендуется использовать спички или свечи в качестве источника света из-за возможного присутствия в воздухе бытового газа (для этого лучше всего подойдет электрический фонарик).
3. Остерегаться порванных или повисших электрических проводов. Помните, что до проверки специалистами состояния электрической сети включать электроприборы категорически запрещается.
4. О поврежденных или разрушенных водопроводных, газовых и канализационных магистралях немедленно сообщите в соответствующие коммунальные службы и организации.
5. Попавшие в воду продукты питания категорически запрещается применять в пищу до проведения проверки санитарно-эпидемиологической службой и их термической обработки.
6. Попавшие в зону затопления колотцы с питьевой водой необходимо осушить для их последующей дезинфекции.



ККУ «УГОЧС и ПБ
в Алтайском крае»

Телефоны единой службы спасения 01 (мобильный: 101; 112)
Телефоны поисково-спасательного отряда на акваториях: 24-54-30, 24-26-55
Телефон доверия Главного управления МЧС России
по Алтайскому краю 65-82-19 (круглосуточно)



ГУ МЧС России
по Алтайскому краю